



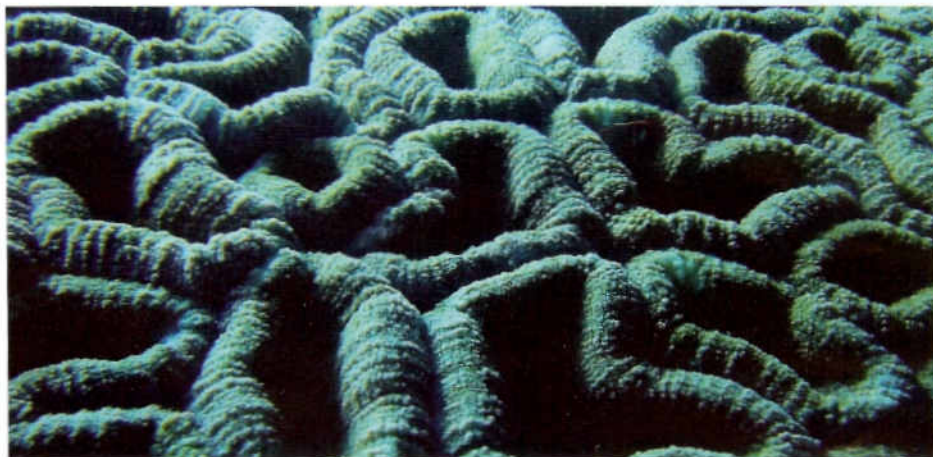
Sébastien Faninoz, l'un des instigateurs de ce sentier sous-marin, fait découvrir le corail à des enfants dans le cadre scolaire à l'îlot Yeega.

Randonnée palmée à l'îlot Yeega

Un masque, un tuba, des palmes et une combinaison pour plus de confort : il n'en faut pas plus pour découvrir les trésors du lagon. Rendez-vous à l'îlot Yeega à Hienghène et son sentier sous-marin, le premier en province Nord.



L'îlot Yeega est situé à une vingtaine de minutes en bateau des tribus de Lé-Kuunwé (Koulnoué) et Lé-Daraalik (Lindéralique).



Le sentier sous-marin permet de découvrir différents types de coraux et de mieux connaître la vie du corail.

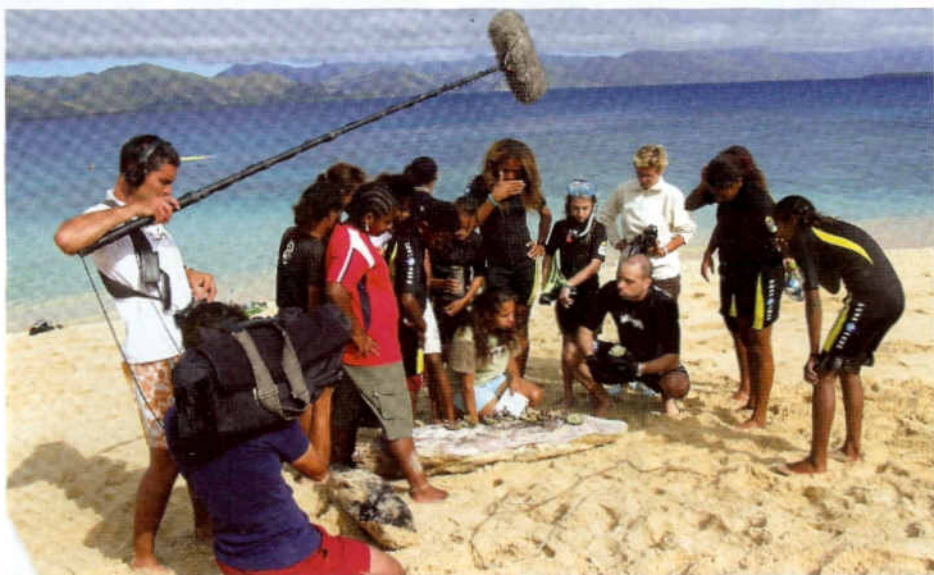


Après vingt minutes de navigation, Au large des tribus de Lé-Kuunwé (Koulnoué) et Lé-Daraalik (Lindéralique), le bateau accoste à l'îlot Yeega. Cet îlot de Hienghène n'est pas le plus proche de la terre, mais il est accessible en permanence, même à marée basse, et protégé de l'influence des cours d'eau et de leurs sédiments. Il a également la spécificité de re-

grouper dans un espace restreint différents milieux : des coraux durs, des coraux mous, une faille et une zone de sable.

Emerveillement

Un petit café sous l'un des farés et nous voilà prêts à nous mettre à l'eau. Un masque, un tuba, des palmes et une



Des élèves du collège de Hienghène ont mené un projet de restauration récifale autour de l'îlot Yeega. Leur initiative a été immortalisée par les caméras de Thalassa.



Les élèves du collège ont attaché des morceaux de corail qui avait été brisé sur des socles en ciment. Ils ont pu observer et mesurer la poussée du corail.



Le centre de plongée de Hienghène, Babou plongée, propose des randonnées palmées ainsi que des visites du sentier botanique avec un guide.

combinaison pour pouvoir rester longtemps dans l'eau, quelques brasses pour se rendre jusqu'à la première bouée... Yannick, le maître-nageur de Babou plongée ponctue la balade, palmés au pied, de ses explications qui permettent d'observer et de découvrir en détail les fonds marins et les poissons. Les bouées numérotées de 1 à 5 permettent de découvrir des écosystèmes différents, en faisant des allers et retours entre la surface et le fond. Un émerveillement !

Il faut ensuite environ quarante cinq minutes à une heure pour parcourir le sentier botanique, avec toujours les explications du guide. Faux manguier, tamanou du bord de mer... Plusieurs plantes ont été recensées avec leurs usages dans la culture kanak. Que ce soit dans l'eau ou sur terre, on ne voit pas le temps passer. Alors attention au coup de soleil ! ■



Des farès ont été construits dans le cadre d'un chantier-école par une association de jeunes des tribus environnantes.



Le sentier sous-marin est balisé par plusieurs bouées avec un amarrage écologique. Pas de corps mort mais un simple crochet fixé dans les fonds marins.

Une première

Le sentier sous-marin, le premier de la province Nord, fait partie d'un pôle éco-touristique inauguré en novembre dernier. Un sentier botanique permet de découvrir une trentaine d'espèces sur les quelque soixante-dix plantes recensées. Une initiative qui s'inscrit dans la mise en place de l'aire marine de Yeega, premier parc provincial d'une superficie de 660 hectares. « C'est un projet qui a été lancé à l'origine par Henri Blaffart de Conservation internatio-



nal, avant sa disparition en 2007 et qui doit aussi beaucoup à Salomon Tidjite, président du Conseil des anciens de Koulnoué, lui aussi décédé » souligne Sébastien Faninoz, qui a été en charge des aires marines protégées à la province Nord. Celui-ci rappelle également que déjà, il y a plus de vingt ans, Jean-Marie Tjibaou destinait le récif intermédiaire, entre l'îlot Yeega et Hienga-Bat, au tourisme, pour la découverte du lagon.

Thierry Baboulenne, du centre de plongée Babou côté océan est très impliqué dans le projet.

Comment s'y rendre

Le centre de plongée Babou, seul transporteur agréé, propose des randonnées palmées à l'îlot. Il est situé à la tribu de Koulnoué, juste à côté de l'hôtel Koulnoué village (ex Club méd). Dépasser le Koulnoué village et suivre la piste qui longe le bord de mer. L'entrée du centre est indiquée à droite. Renseignements et réservations au :

42 83 59.
info@babou-plongee.com
www.babou-plongee.com